

渭南市临渭区农村公路管理站

2023 年单位预算公开说明

目录

第一部分 单位概况

一、主要职责及机构设置

二、工作任务

三、人员情况说明

第二部分 收支情况

四、收支说明

第三部分 其他情况

五、“三公”经费及会议费、培训费情况说明

六、国有资产占有使用及资产购置情况说明

七、政府采购情况说明

八、绩效目标说明

九、公用经费情况说明

十、专业名词解释

第四部分 公开报表

（具体预算公开报表）

第一部分 单位概况

一、主要职责及机构设置

根据中共渭南市临渭区委办公室、渭南市临渭区人民政府办公室关于印发《渭南市临渭区交通运输局职能配置内设机构和人员编制的规定》的通知（渭临办发〔2019〕23号）规定，部门主要职责第三条，负责全区区级公路建设、养护和管理。

（一）主要职责

公路养护与改建、公路灾害抢修与保通、保护路产、维护路产、维护路权、保障公路安全畅通、管理和保护公路路产设施不受侵害。

（二）内设机构

根据上述职责，渭南市临渭区农村公路管理站内设6个股室：党政办公室、财务内审股、养护管理股、建设管理股、路产保护股、应急安全股。

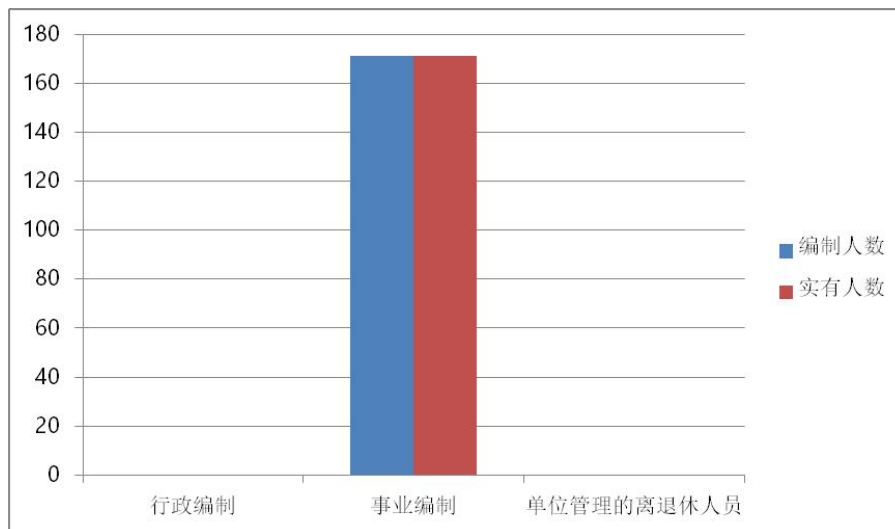
二、工作任务

加强列养县道的日常养护工作管理，提升道路通行服务水平，努力实现路域环境优良。加大公路巡查质量，依托信息化和沿线镇村路况员，提高危情处置效率，保障群众出行安全、畅通、舒适。积极探索三级农村公路养护、属地管理

模式，建立检查考核机制，努力提升农村公路安全能行和路域环境，不断提高群众便捷出行满意度。

三、人员情况说明

截止上年底，本单位人员编制 171 人，其中行政编制 0 人、事业编制 171 人；实有人员 171 人，其中行政 0 人、事业 171 人。单位管理的离退休人员 0 人。



第二部分 收支情况

四、收支说明

(一) 收支预算总体情况

按照综合预算的原则，本单位所有收入和支出均纳入部门预算管理。本单位当年预算收入 1706.51 万元，其中一般公共预算拨款收入 1706.51 万元、政府性基金拨款收入 0 万元，较上年增加 61.98 万元，主要原因是人员工资调整和社保缴费基数调整和增加了专项资金预算；本单位当年预算支

出 1706.51 万元,其中一般公共预算拨款支出 1706.51 万元、政府性基金拨款支出 0 万元,较上年增加 61.98 万元,主要原因是人员工资调整和社保缴费基数调整和增加了专项资金预算。

(二) 财政拨款收支情况

本单位当年财政拨款收入 1706.51 万元,其中一般共预算拨款收入 1706.51 万元、政府性基金拨款收入 0 万元,较上年增加 61.98 万元,主要原因是人员工资调整和社保缴费基数调整和增加了专项资金预算;本单位当年财政拨款支出 1706.51 万元,其中一般公共预算拨款支出 1706.51 万元、政府性基金拨款支出 0 万元,较上年增加 61.98 万元,主要原因是人员工资调整和社保缴费基数调整和增加了专项资金预算。

(三) 一般公共预算拨款支出明细情况

1、一般公共预算当年拨款规模变化情况

本单位当年一般公共预算拨款支出 1706.51 万元,较上年增加 61.98 万元,主要原因是人员工资调整和社保缴费基数调整和增加了专项资金预算。

2、支出按功能科目分类的明细情况

本单位当年一般公共预算支出 1706.51 万元,其中:

(1) 事业单位离退休(2080502) 21.88 万元,较上年增加 17.93 万元,原因是退休人员增加;

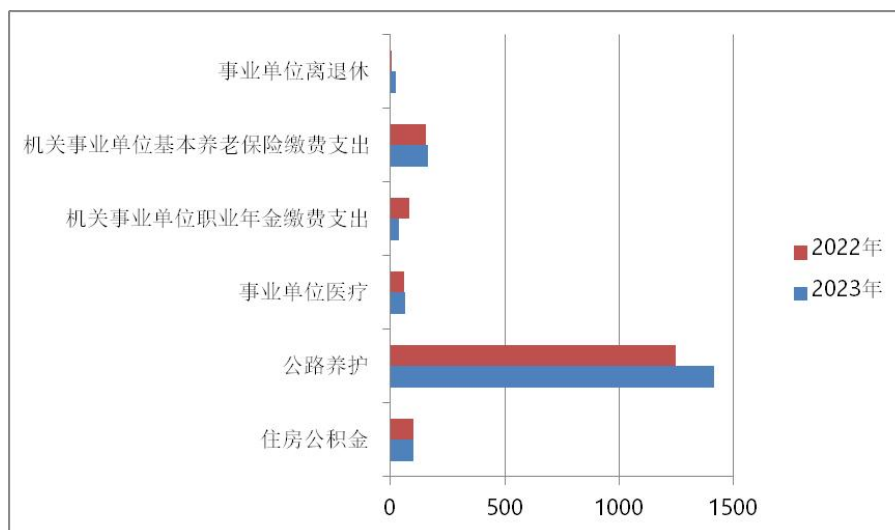
(2) 机关事业单位基本养老保险缴费支出（2080505）162.63 万元，较上年增加 6.87 万元，原因是养老保险缴费基数调整；

(3) 机关事业单位职业年金缴费支出（2080506）36.00 万元，较上年减少 44.00 万元，原因是未移交养老办退休人员减少；

(4) 事业单位医疗（2101102）65.33 万元，较上年增加 5.47 万元，原因是医疗保险缴费基数调整；

(5) 公路养护（2140106）1418.54 万元，其中人员经费支出 1173.04 万元，公用经费支出 66.00 万元、专项业务经费 179.50 万元。较上年增加 172.28 元，原因是人员经费和公用经费调整和专项业务经费预算；

(6) 住房公积金（2210201）101.64 万元，较上年增加 2.94 万元，原因是住房公积金缴费基数调整；



3、支出按经济科目分类的明细情况

(1) 本单位当年一般公共预算支出 1706.51 万元，其

中：

工资福利支出（301）1534.38万元，较上年减少45.14万元，原因是退休人员增加，在职人员减少；

商品和服务支出（302）146.00万元，较上年增加89.20万元，原因是新增专项业务经费支出；

对个人和家庭的补助支出（303）26.14万元，较上年增加17.93万元，原因是退休人员增加；

（四）政府性基金预算支出情况

本单位无当年政府性基金预算收支，并已公开空表。

（五）国有资本经营预算拨款收支情况

本单位无当年国有资本经营预算收支，并已公开空表。

第三部分 其他情况

五、“三公”经费及会议费、培训费情况说明

本单位当年一般公共预算“三公”经费预算支出20万元，较上年无增减，主要原因是上年度及本年度，本单位公务用车数辆未变化，节约开支。其中：因公出国（境）经费较上年无增减，主要原因是上年度及本年度，本单位无因公出国（境）经费预算；公务接待费较上年无增减，主要原因是上年度及本年度，本单位无公务接待费预算；公务用车运行维护费20万元，较上年无增减，主要原因是上年度及本年度，本单位公务用车数辆未变化，节约开支；公务用车购

置费较上年无增减，主要原因是上年度及本年度，本单位无公务用车购置经费预算。本单位当年一般公共预算会议费预算较上年无增减，主要原因是上年度及本年度，本单位无会议费预算。本单位当年一般公共预算培训费预算较上年无增减，主要原因是上年度及本年度，本单位无培训费预算。

会议费培训费明细

单位：万元

序号	会议/培训名称	时间	人数	金额	备注
1					
2					
.....					

六、国有资产占有使用及资产购置情况说明

截止上年底，本单位共有车辆 10 辆，单价 20 万元以上的设备 0 台（套）。当年部门预算安排购置车辆 0 辆；安排购置单价 20 万元以上的设备 0 台（套）。

七、政府采购情况说明

本单位当年无政府采购预算，并已公开空表。

八、绩效目标情况说明

本单位绩效目标管理全覆盖，涉及当年一般公共预算当年拨款 1706.51 万元，当年政府性基金预算当年拨款 0 万元，当年国有资本经营预算拨款 0 万元（详见公开报表中的绩效目标表）。

九、公用经费情况说明

本单位当年公用经费预算安排 66.00 万元，较上年增加 9.2 万元，主要原因是单位公用经费支出增加。

十、专业名词解释

1. 公用经费：包括办公及印刷费、邮电费、差旅费、会议费、福利费、日常维修费、专用材料及一般设备购置费、办公用房水电费、办公用房取暖费、办公用房物业管理费、公务用车运行维护费以及其他费用。

2、基本支出：指为保障机构正常运转、完成日常工作任务而发生的各项支出。3、项目支出：指单位为完成特定的行政工作任务或事业发展目标所发生的各项支出。

4、上年结转：指以前年度尚未完成、结转到本年仍按原规定用途继续使用的资金。

5、结转下年：指以前年度预算安排、因客观条件发生变化无法按原计划实施，需延迟到以后年度按原规定用途继

续使用的资金。

6、“三公”经费：纳入财政预算管理的“三公”经费，是指用财政拨款安排的因公出国（境）费、公务用车购置及运行费和公务接待费。其中，因公出国（境）费反映单位公务出国（境）的国际旅费、国外城市间交通费、住宿费食费、培训费、公杂费等支出；公务用车购置及运行费反映单位公务用车车辆购置支出（含车辆购置税）及租用费、燃料费、维修费、过路过桥费、保险费、安全奖励费用等支出；公务接待费反映单位按规定开支的各类公务接待（含外宾接待）支出。

7、政府性基金财政拨款收入：企业依照法律、行政法规等有关规定，代政府收取的具有专项用途的财政资金，通过本级财政当年拨付的资金。

8、国有资本经营财政拨款收入：地方政府经营和使用国有财产取得的收入通过本级财政当年拨付的资金。

9、固定资产：指持有期限一年以上，单位价值在规定标准以上，在使用过程中保持其原有实物形态不变的资产。

10、住房公积金：反映单位为职工缴纳的住房公积金。

第四部分 公开报表

（具体部门预算公开报表）

2023年单位综合预算公开报表

单位名称：渭南市临渭区农村公路管理站

保密审查情况：已审查

单位主要负责人审签情况：已审签

目录

报表	报表名称	是否空表	公开空表理由
表1	单位综合预算收支总表	否	
表2	单位综合预算收入总表	否	
表3	单位综合预算支出总表	否	
表4	单位综合预算财政拨款收支总表	否	
表5	单位综合预算一般公共预算支出明细表（按支出功能分类科目）	否	
表6	单位综合预算一般公共预算支出明细表（按支出经济分类科目）	否	
表7	单位综合预算一般公共预算基本支出明细表（按支出功能分类科目）	否	
表8	单位综合预算一般公共预算基本支出明细表（按支出经济分类科目）	否	
表9	单位综合预算政府性基金收支表	是	本部门不涉及，并按要求公开报表
表10	单位综合预算专项业务经费支出表	否	
表11	单位综合预算政府采购（资产配置、购买服务）预算表	是	本部门不涉及，并按要求公开报表
表12	单位综合预算一般公共预算拨款“三公”经费及会议费、培训费支出预算表	否	
表13	单位专项业务经费绩效目标表	否	
表14	单位整体支出绩效目标表	否	
表15	专项资金总体绩效目标表	是	本部门不涉及，并按要求公开报表

- 注：1. 封面和目录的格式不得随意改变。
 2. 公开空表一定要在目录说明理由。
 3. 对于“部门综合预算财政拨款上年结转资金支出表”，市县可根据实际预算编制批复情况统一要求，如确定公开，则在模板中相应增加该表。

表1

单位综合预算收支总表

单位：元

收 入		支 出					
项 目	预算数	支出功能分类科目（按大类）	预算数	部门预算支出经济分类科目（按大类）	预算数	政府预算支出经济分类科目（按大类）	预算数
一、部门预算	17065145	一、部门预算	17065145	一、部门预算	17065145	一、部门预算	17065145
1、财政拨款	17065145	1、一般公共服务支出		1、人员经费和公用经费支出	16265145	1、机关工资福利支出	
(1)一般公共预算拨款	17065145	2、外交支出		(1)工资福利支出	15343795	2、机关商品和服务支出	
其中：专项资金列入部门预算的项目		3、国防支出		(2)商品和服务支出	660000	3、机关资本性支出（一）	
(2)政府性基金拨款		4、公共安全支出		(3)对个人和家庭的补助	261350	4、机关资本性支出（二）	
(3)国有资本经营预算收入		5、教育支出		(4)资本性支出		5、对事业单位经常性补助	16803795
2、上级补助收入		6、科学技术支出		2、专项业务经费支出	800000	6、对事业单位资本性补助	
3、事业收入		7、文化旅游体育与传媒支出		(1)工资福利支出		7、对企业补助	
其中：纳入财政专户管理的收费		8、社会保障和就业支出	2205030	(2)商品和服务支出	800000	8、对企业资本性支出	
4、事业单位经营收入		9、社会保险基金支出		(3)对个人和家庭补助		9、对个人和家庭的补助	261350
5、附属单位上缴收入		10、卫生健康支出	653304	(4)债务利息及费用支出		10、对社会保险基金补助	
6、其他收入		11、节能环保支出		(5)资本性支出(基本建设)		11、其他支出	
		12、城乡社区支出		(6)资本性支出			
		13、农林水支出		(7)对企业补助(基本建设)			
		14、交通运输支出	13190385	(8)对企业补助			
		15、资源勘探工业信息等支出		(9)对社会保险基金补助			
		16、商业服务业等支出		(10)其他支出			
		17、金融支出		3、上缴上级支出			
		18、援助其他地区支出		4、事业单位经营支出			
		19、自然资源海洋气象等支出		5、对附属单位补助支出			
		20、住房保障支出	1016426				
		21、粮油物资储备支出					
		22、国有资本经营预算支出					
		23、灾害防治及应急管理支出					
		24、其他支出					
本年收入合计	17065145	本年支出合计	17065145	本年支出合计	17065145	本年支出合计	17065145
用事业基金弥补收支差额		结转下年		结转下年		结转下年	
上年实户资金余额		未安排支出的实户资金		未安排支出的实户资金		未安排支出的实户资金	
上年结转							
收入总计	17065145	支出总计	17065145	支出总计	17065145	支出总计	17065145

表4

单位综合预算财政拨款收支总表

单位：元

收 入		支 出					
项 目	预算数	支出功能分类科目（按大类）	预算数	部门预算支出经济分类科目（按大类）	预算数	政府预算支出经济分类科目（按大类）	预算数
一、财政拨款	17065145	一、财政拨款	17065145	一、财政拨款	17065145	一、财政拨款	17065145
1、一般公共预算拨款	17065145	1、一般公共服务支出		1、人员经费和公用经费支出	16265145	1、机关工资福利支出	
其中：专项资金列入部门预算的项目		2、外交支出		(1)工资福利支出	15343795	2、机关商品和服务支出	
2、政府性基金拨款		3、国防支出		(2)商品和服务支出	660000	3、机关资本性支出（一）	
3、国有资本经营预算收入		4、公共安全支出		(3)对个人和家庭的补助	261350	4、机关资本性支出（二）	
		5、教育支出		(4)资本性支出		5、对事业单位经常性补助	16803795
		6、科学技术支出		2、专项业务经费支出	800000	6、对事业单位资本性补助	
		7、文化旅游体育与传媒支出		(1)工资福利支出		7、对企业补助	
		8、社会保障和就业支出	2205030	(2)商品和服务支出	800000	8、对企业资本性支出	
		9、社会保险基金支出		(3)对个人和家庭补助		9、对个人和家庭的补助	261350
		10、卫生健康支出	653304	(4)债务利息及费用支出		10、对社会保障基金补助	
		11、节能环保支出		(5)资本性支出（基本建设）		11、其他支出	
		12、城乡社区支出		(6)资本性支出			
		13、农林水支出		(7)对企业补助（基本建设）			
		14、交通运输支出	13190385	(8)对企业补助			
		15、资源勘探工业信息等支出		(9)对社会保障基金补助			
		16、商业服务业等支出		(10)其他支出			
		17、金融支出		3、上缴上级支出			
		18、援助其他地区支出		4、事业单位经营支出			
		19、自然资源海洋气象等支出		5、对附属单位补助支出			
		20、住房保障支出	1016426				
		21、粮油物资储备支出					
		22、国有资本经营预算支出					
		23、灾害防治及应急管理支出					
		24、其他支出					
本年收入合计	17065145	本年支出合计	17065145	本年支出合计	17065145	本年支出合计	17065145
上年结转		结转下年		结转下年		结转下年	
收入总计	17065145	支出总计	17065145	支出总计	17065145	支出总计	17065145

表5

单位综合预算一般公共预算支出明细表（按支出功能分类科目）

单位：元

功能科目编码	功能科目名称	合计	人员经费支出	公用经费支出	专项业务经费支出	备注
	合计	18060145	15605145	660000	1795000	
208	社会保障和就业支出	2205030	2205030			
20805	行政事业单位养老支出	2205030	2205030			
2080502	事业单位离退休	218750	218750			
2080505	机关事业单位基本养老保险缴费支出	1626280	1626280			
2080506	机关事业单位职业年金缴费支出	360000	360000			
210	卫生健康支出	653304	653304			
21011	行政事业单位医疗	653304	653304			
2101102	事业单位医疗	653304	653304			
214	交通运输支出	14185385	11730385	660000	1795000	
21401	公路水路运输	14185385	11730385	660000	1795000	
2140106	公路养护	14185385	11730385	660000	1795000	
221	住房保障支出	1016426	1016426			
22102	住房改革支出	1016426	1016426			
2210201	住房公积金	1016426	1016426			

表6

单位综合预算一般公共预算支出明细表（按支出经济分类科目）

单位：元

部门经济科目编码	部门经济科目名称	政府经济科目编码	政府经济科目名称	合计	人员经费支出	公用经费支出	专项业务经费支出	备注
	合计			17065145	15605145	660000	800000	
301	工资福利支出			15343795	15343795			
30101	基本工资	50501	工资福利支出	11203813	11203813			
30108	机关事业单位基本养老保险缴费	50501	工资福利支出	1626280	1626280			
30109	职业年金缴费	50501	工资福利支出	360000	360000			
30110	职工基本医疗保险缴费	50501	工资福利支出	653304	653304			
30113	住房公积金	50501	工资福利支出	1016426	1016426			
30199	其他工资福利支出	50501	工资福利支出	483972	483972			
302	商品和服务支出			1460000		660000	800000	
30201	办公费	50502	商品和服务支出	160000		160000		
30205	水费	50502	商品和服务支出	8000		8000		
30206	电费	50502	商品和服务支出	30000		30000		
30207	邮电费	50502	商品和服务支出	10000		10000		
30211	差旅费	50502	商品和服务支出	2000		2000		
30226	劳务费	50502	商品和服务支出	30000		30000		
30227	委托业务费	50502	商品和服务支出	800000			800000	
30228	工会经费	50502	商品和服务支出	160000		160000		
30231	公务用车运行维护费	50502	商品和服务支出	200000		200000		
30299	其他商品和服务支出	50502	商品和服务支出	60000		60000		
303	对个人和家庭的补助			261350	261350			
30302	退休费	50905	离退休费	218750	218750			
30305	生活补助	50901	社会福利和救助	42600	42600			

表7

单位综合预算一般公共预算基本支出明细表（按支出功能分类科目）

单位：元

功能科目编码	功能科目名称	合计	人员经费支出	公用经费支出	备注
	合计	16265145	15605145	660000	
208	社会保障和就业支出	2205030	2205030		
20805	行政事业单位养老支出	2205030	2205030		
2080502	事业单位离退休	218750	218750		
2080505	机关事业单位基本养老保险缴费支出	1626280	1626280		
2080506	机关事业单位职业年金缴费支出	360000	360000		
210	卫生健康支出	653304	653304		
21011	行政事业单位医疗	653304	653304		
2101102	事业单位医疗	653304	653304		
214	交通运输支出	12390385	11730385	660000	
21401	公路水路运输	12390385	11730385	660000	
2140106	公路养护	12390385	11730385	660000	
221	住房保障支出	1016426	1016426		
22102	住房改革支出	1016426	1016426		
2210201	住房公积金	1016426	1016426		

表8

单位综合预算一般公共预算基本支出明细表（支出经济分类科目）

单位：元

部门经济科目编码	部门经济科目名称	政府经济科目编码	政府经济科目名称	合计	人员经费支出	公用经费支出	备注
	合计			16265145	15605145	660000	
301	工资福利支出			15343795	15343795		
30101	基本工资	50501	工资福利支出	11203813	11203813		
30108	机关事业单位基本养老保险缴费	50501	工资福利支出	1626280	1626280		
30109	职业年金缴费	50501	工资福利支出	360000	360000		
30110	职工基本医疗保险缴费	50501	工资福利支出	653304	653304		
30113	住房公积金	50501	工资福利支出	1016426	1016426		
30199	其他工资福利支出	50501	工资福利支出	483972	483972		
302	商品和服务支出			660000		660000	
30201	办公费	50502	商品和服务支出	160000		160000	
30205	水费	50502	商品和服务支出	8000		8000	
30206	电费	50502	商品和服务支出	30000		30000	
30207	邮电费	50502	商品和服务支出	10000		10000	
30211	差旅费	50502	商品和服务支出	2000		2000	
30226	劳务费	50502	商品和服务支出	30000		30000	
30227	委托业务费	50502	商品和服务支出				
30228	工会经费	50502	商品和服务支出	160000		160000	
30231	公务用车运行维护费	50502	商品和服务支出	200000		200000	
30299	其他商品和服务支出	50502	商品和服务支出	60000		60000	
303	对个人和家庭的补助			261350	261350		
30302	退休费	50905	离退休费	218750	218750		
30305	生活补助	50901	社会福利和救助	42600	42600		

表9

单位综合预算政府性基金收支表

单位：元

收 入		支 出					
项 目	预算数	支出功能分类科目（按大类）	预算数	部门预算支出经济分类科目（按大类）	预算数	政府预算支出经济分类科目（按大类）	预算数
一、政府性基金拨款		一、科学技术支出		一、人员经费和公用经费支出		一、机关工资福利支出	
		二、文化旅游体育与传媒支出		工资福利支出		二、机关商品和服务支出	
		三、社会保障和就业支出		商品和服务支出		三、机关资本性支出（一）	
		四、节能环保支出		对个人和家庭的补助		四、机关资本性支出（二）	
		五、城乡社区支出		其他资本性支出		五、对事业单位经常性补助	
		六、农林水支出		二、专项业务经费支出		六、对事业单位资本性补助	
		七、交通运输支出		工资福利支出		七、对企业补助	
		八、资源勘探工业信息等支出		商品和服务支出		八、对企业资本性支出	
		九、金融支出		对个人和家庭的补助		九、对个人和家庭的补助	
		十、其他支出		债务付息及费用支出		十、其他支出	
				资本性支出（基本建设）			
				资本性支出			
				对企业补助（基本建设）			
				对企业补助			
				对社会保障基金补助			
				其他支出			
				三、上缴上级支出			
				四、事业单位经营支出			
				五、对附属单位补助支出			
本年收入合计		本年支出合计		本年支出合计		本年支出合计	

表10

单位综合预算专项业务经费支出表

单位：元

单位编码	单位（项目）名称	项目金额	项目简介
	合计	800000	
108	渭南市临渭区交通运输局	800000	
108002	渭南市临渭区农村公路管理站	800000	
	专用项目	800000	
	本级专项资金	800000	
	2023年日常养护费	800000	2023年日常养护费

单位预算专项业务经费绩效目标表

项目名称		2023年日常养护费			
主管部门		渭南市临渭区交通运输局			
资金金额 (万元)		实施期资金总额:		80万元	
		其中:财政拨款		80万元	
		其他资金			
总体目标	促进临渭区农村巩固交通网络布局更合理,网络结构更加优化,农村公路路况服务水平明显提升。				
年度绩效指标	一级指标	二级指标	指标内容	指标值	备注
	产出指标	数量指标	指标1:农村公路日常养护里程	2442.518公里	
		质量指标	指标1:农村公路日常养护覆盖率	100%	
			指标2:农村公路优、良、中率比例	76%	
		时效指标	指标1:按期完成	2023年12月	
		成本指标	指标1:按预算执行	80万元	
	效益指标	经济效益指标	指标1:对农村经济发展的促进作用	明显	
		社会效益指标	指标1:农村基本公共服务水平	提升	
			指标2:农村公路养护水平	提升	
		生态效益指标	指标1:促进行业绿色发展	100%	
	可持续影响指标	指标1:推进临渭区农村公路高质量发展	长期		
	满意度指标	服务对象满意度指标	指标1:人民群众对交通行业满意度	≥80%	

- 注: 1、绩效指标可选择填写。
2、根据需要可往下续表。
3、市县扶贫资金项目的绩效目标必须公开。
4、市县部门也应公开。

单位整体支出绩效目标表

单位名称		渭南市临渭区农村公路管理站			
年度主要任务	任务名称	主要内容	预算金额（万元）		
			总额	财政拨款	其他资金
	任务1		1706.51	1706.51	
	任务2				
	任务3				
金额合计			1706.51	1706.51	
年度总体目标	保障事业单位工作人员的基本工资、津贴补贴、改革性补贴、公务交通补贴、项目支出。				
年度绩效指标	一级指标	二级指标	指标内容		指标值
	产出指标	数量指标	指标1：涉及人数		180人
		质量指标	指标1：依照标准足额发放（缴纳）率		100%
		时效指标	指标1：按时发放（缴纳）		2023年度
		成本指标	指标1：不超年初预算		17065145.00元
	社会效益指标	社会效益指标	指标1：保障单位日常工作		正常运转
		可持续影响指标	指标1：保障单位承担工作任务		全面完成
	满意度指标	服务对象满意度指标	指标1：群众满意度		100%

注：1、年度绩效指标可选择填写。
2、部门应公开本部门整体预算绩效。

专项资金总体绩效目标表

项目名称					
主管部门				实施期限	
资金金额 (万元)		实施期资金总额:		年度资金总额:	
		其中:财政拨款		其中:财政拨款	
		其他资金		其他资金	
总体目标	实施期总目标			年度目标	
	目标1: 目标2: 目标3:			目标1: 目标2: 目标3:	
绩效指标	一级指标	二级指标	指标内容	指标值	备注
	产出指标	数量指标	指标1:		
			指标2:		
				
		质量指标	指标1:		
			指标2:		
				
		时效指标	指标1:		
			指标2:		
				
		成本指标	指标1:		
			指标2:		
				
	效益指标	经济效益指标	指标1:		
			指标2:		
				
社会效益指标		指标1:			
		指标2:			
				
生态效益指标		指标1:			
				
可持续影响指标	指标1:				
				
满意度指标	服务对象满意度指标	指标1:			
				

注: 1、绩效指标可选择填写。